

ОРГАНИЗАЦИЯ ЭКОЛОГИЧЕСКОГО ТУРИЗМА НА ООПТ КАЛИНИНГРАДСКОЙ ОБЛАСТИ

В. П. Кибенко
ГКУ КО «Природный парк «Виштынецкий»

22.10.2015 г.



Досто пожаловать!

Туристические маршруты



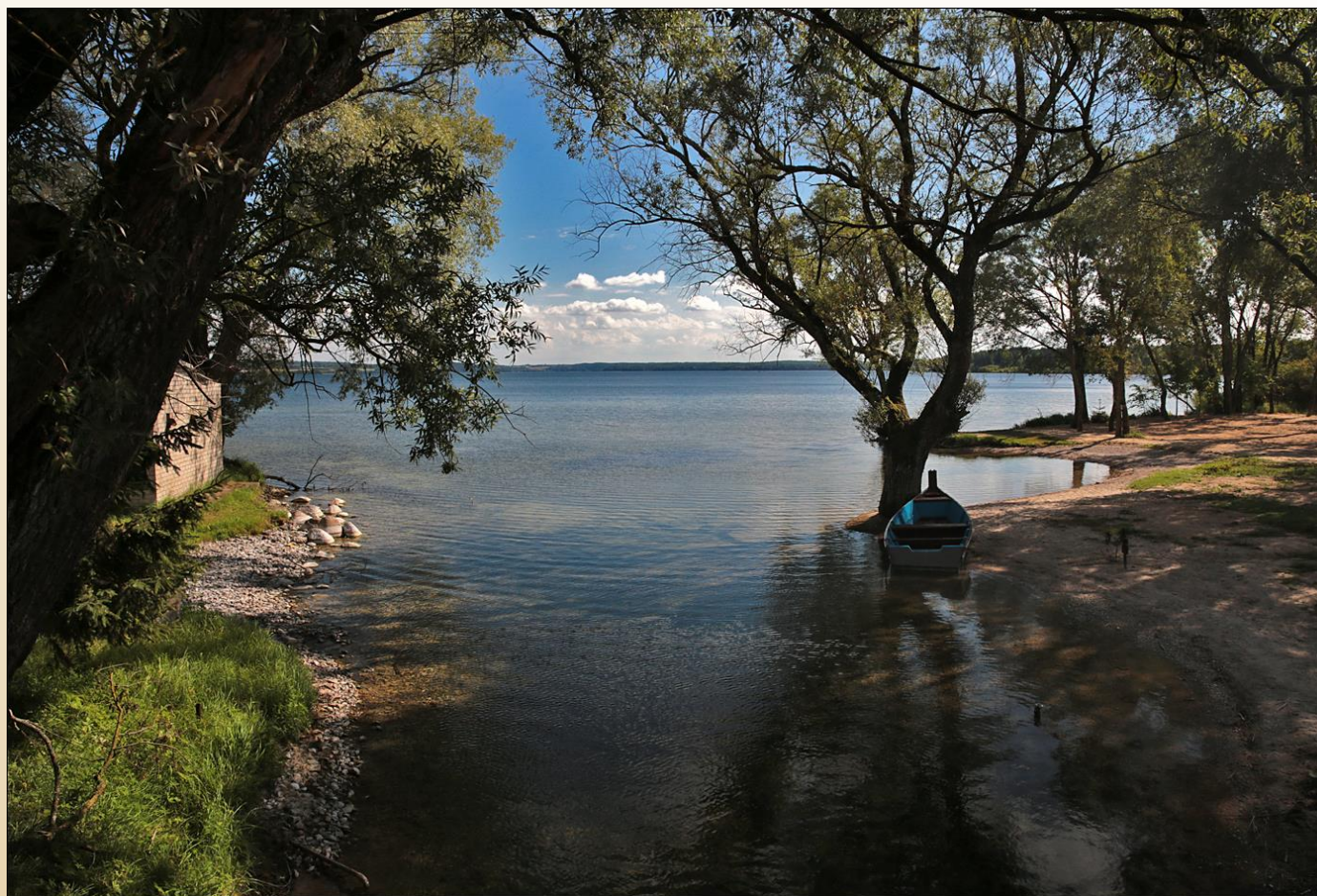
Природный парк Виштынецкий



Республиканский
информационный
центр туризма
www.vishnitskiy.gov.by

Инфоцентр
природного парка
«Виштынецкий»
+375 29 168 4 100

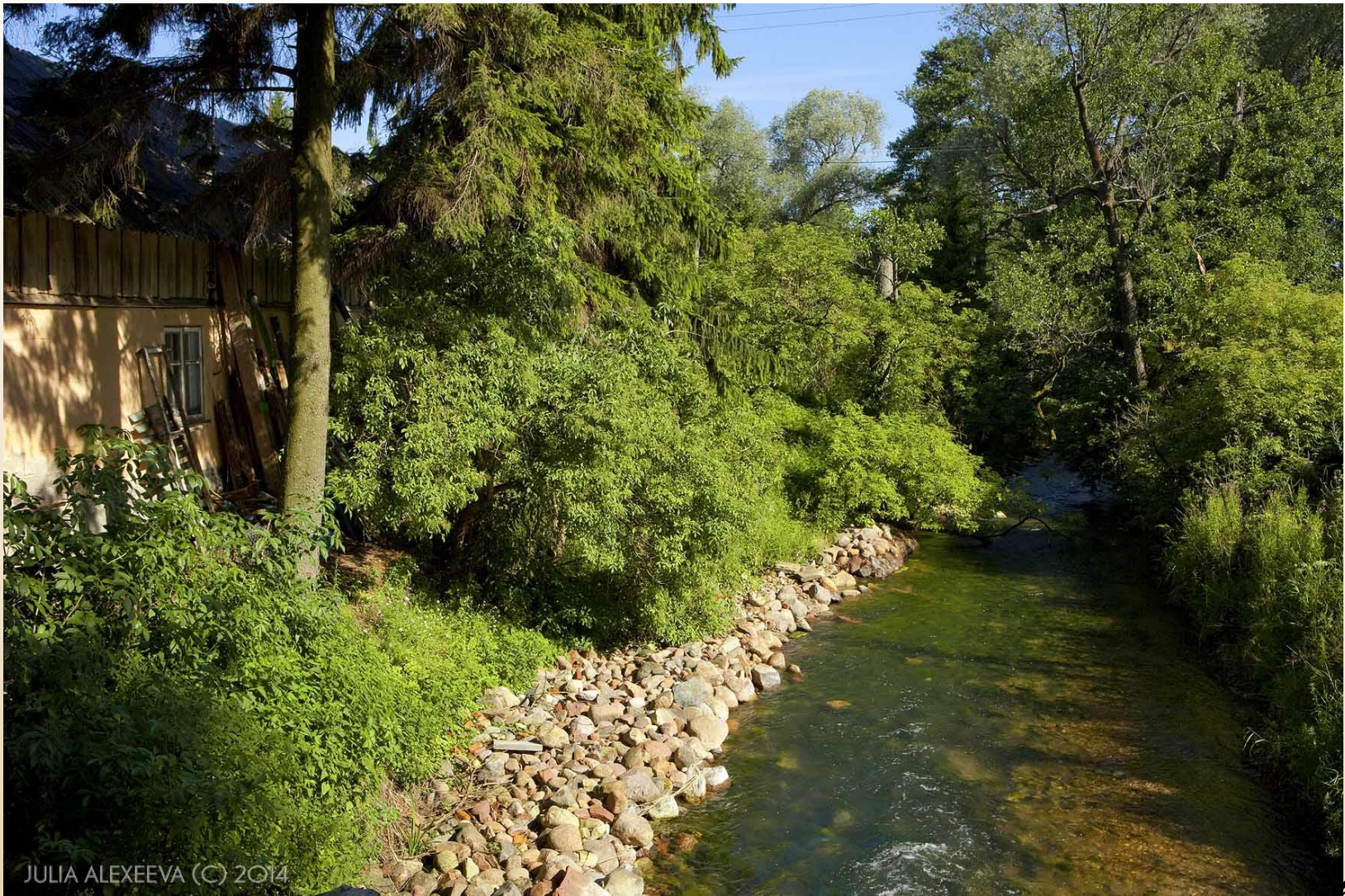
ПРИРОДНЫЙ ПАРК «ВИШТЫНЕЦКИЙ»



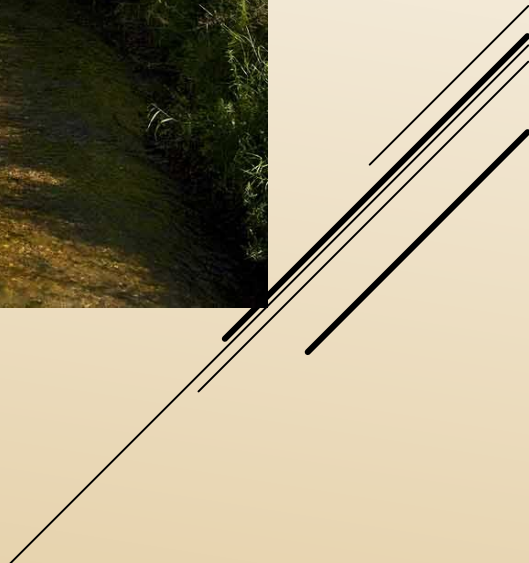
СОЗДАН 19.01.2012 ГОДА
ОБЩАЯ ПЛОЩАДЬ 22935 га



РЕКА «ПИССА»
ВЫСОТА УСТЬЯ 14,3 М.
ВЫСОТА ИСТОКА СОСТАВЛЯЕТ 172 МЕТРА,
ДЛИНА ОКОЛО 98 КИЛОМЕТРОВ.



JULIA ALEXEEVA (C) 2014





JULIA ALEXEEVA (C) 2014



«ВИШТЫНЕЦКОЕ» ОЗЕРО
ВОЗРАСТ 20 ТЫСЯЧ ЛЕТ ЕГО ДЛИНА СОСТАВЛЯЕТ 8,1 КМ
ШИРИНА — 4,2 КМ, ДЛИНА БЕРЕГОВОЙ ЛИНИИ — 25 КМ.



JULIA ALEXEEVA (C) 2014





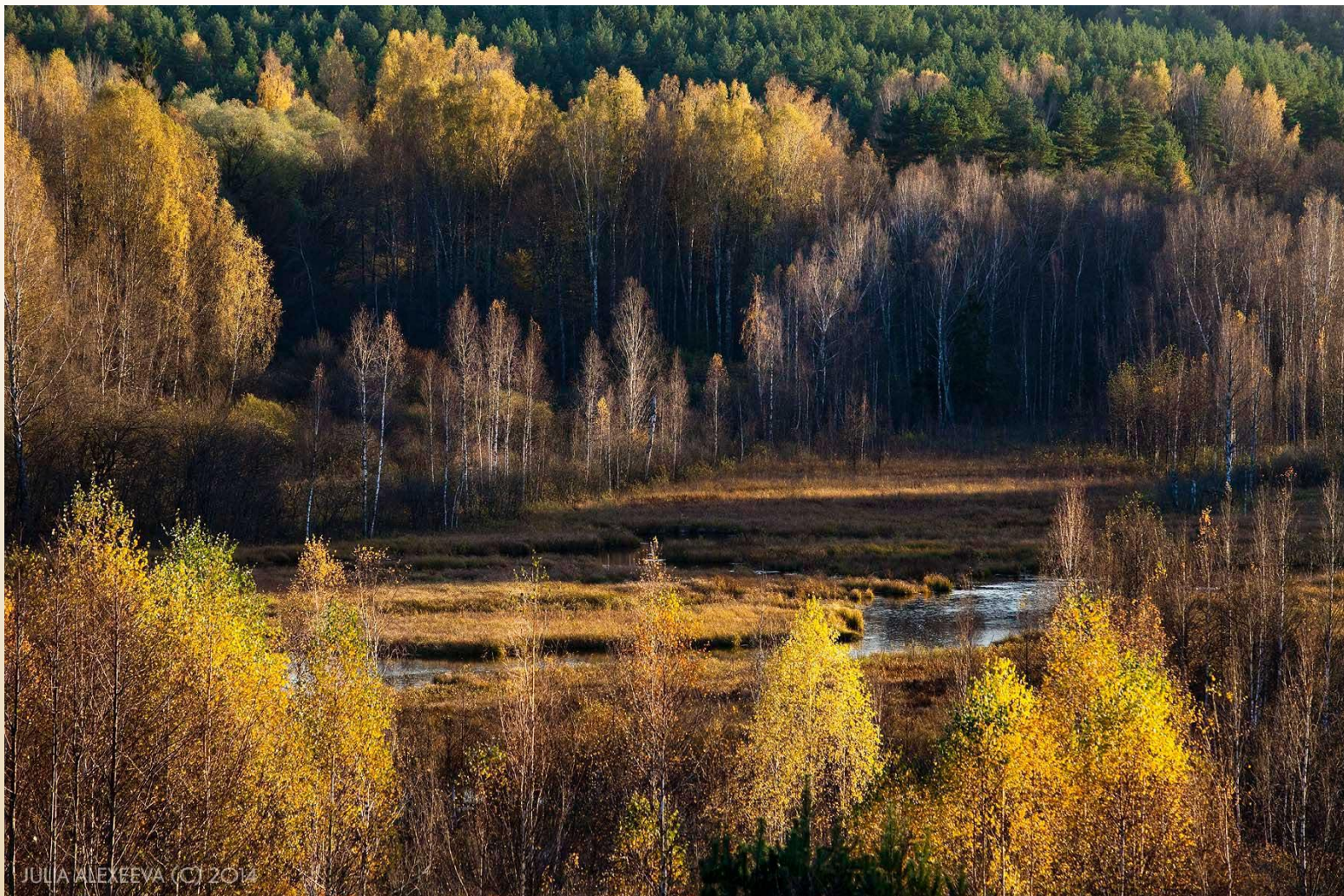
ОЗЕРО «ВИШТЫНЕЦКОЕ» НА 10 ТЫСЯЧ ЛЕТ СТАРШЕ БАЛТИЙСКОГО МОРЯ И ЯВЛЯЕТСЯ ПАМЯТНИКОМ ПРИРОДЫ







«ВИШТЫНЕЦКОЕ» ОЗЕРО
ИМЕЕТ 6 БОЛЬШИХ ВПАДИН,
САМАЯ ГЛУБОКАЯ ИЗ НИХ — СЕВЕРНАЯ ГЛУБИНОЙ 54 М



ЛАНДШАФТЫ ВИШТЫНЕЦКОЙ ВОЗВЫШЕННОСТИ



ОЗЕРО ПРОТОЧНОЕ У ПОСЕЛКА БОРОВИКОВО



JULIA ALEXEEVA (C) 2014





JULIA ALEXEEVA (C) 2014





**РЕКА «КРАСНАЯ»
ПРОТЯЖЕННОСТЬ РЕКИ СОСТАВЛЯЕТ 83 КМ
ЯВЛЯЕТСЯ ПАМЯТНИКОМ ПРИРОДЫ**

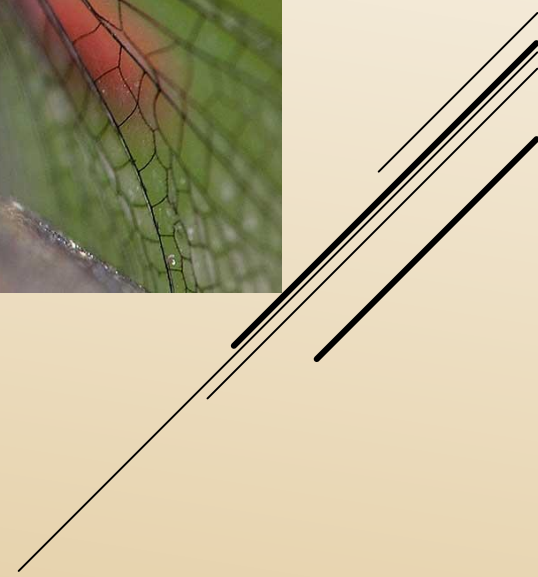


МОСТЫ ЧЕРЕЗ РЕКУ «КРАСНАЯ»



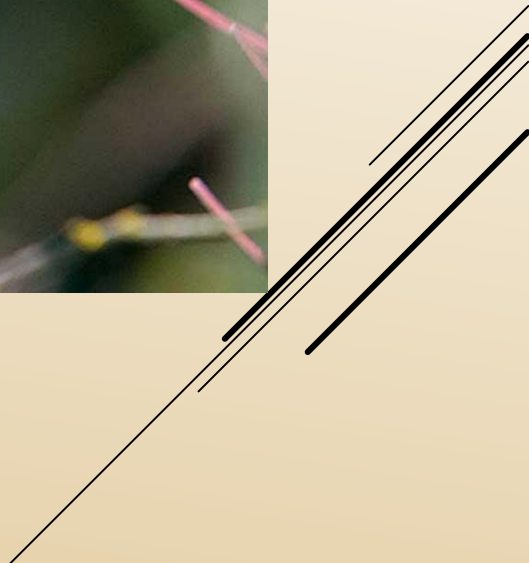


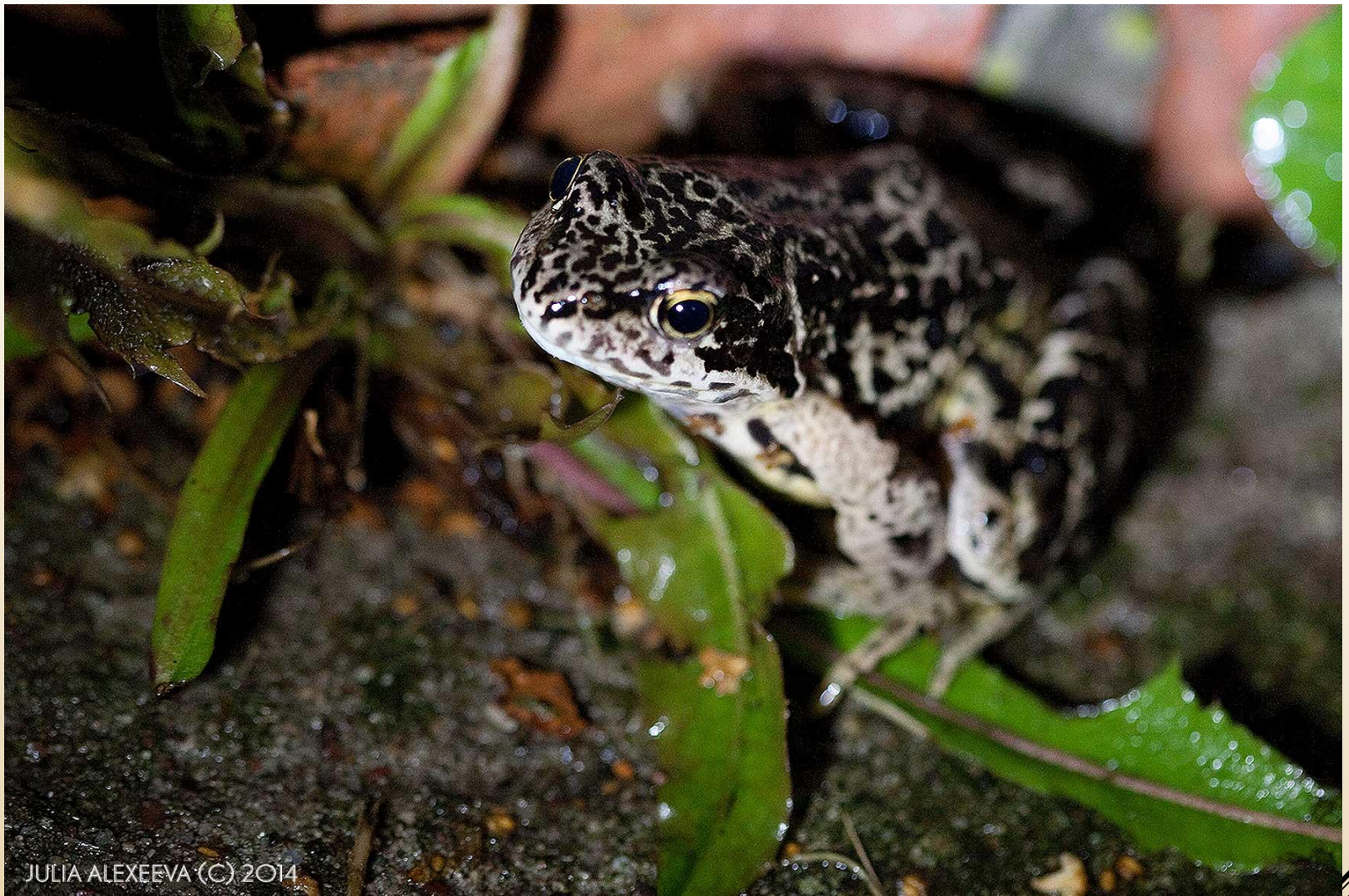
JULIA ALEXEEVA (C) 2014



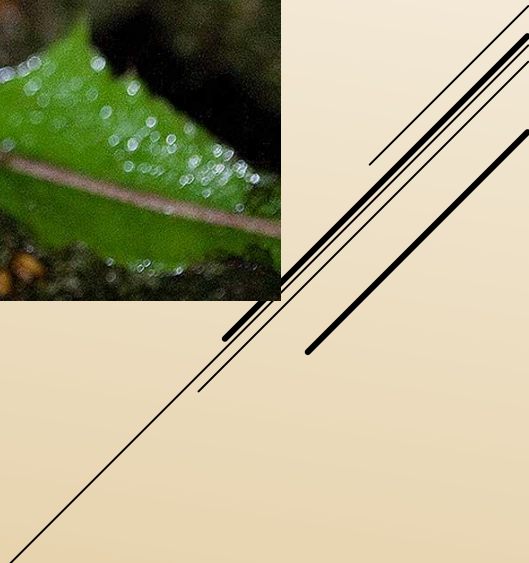


JULIA ALEXEEVA © 2014



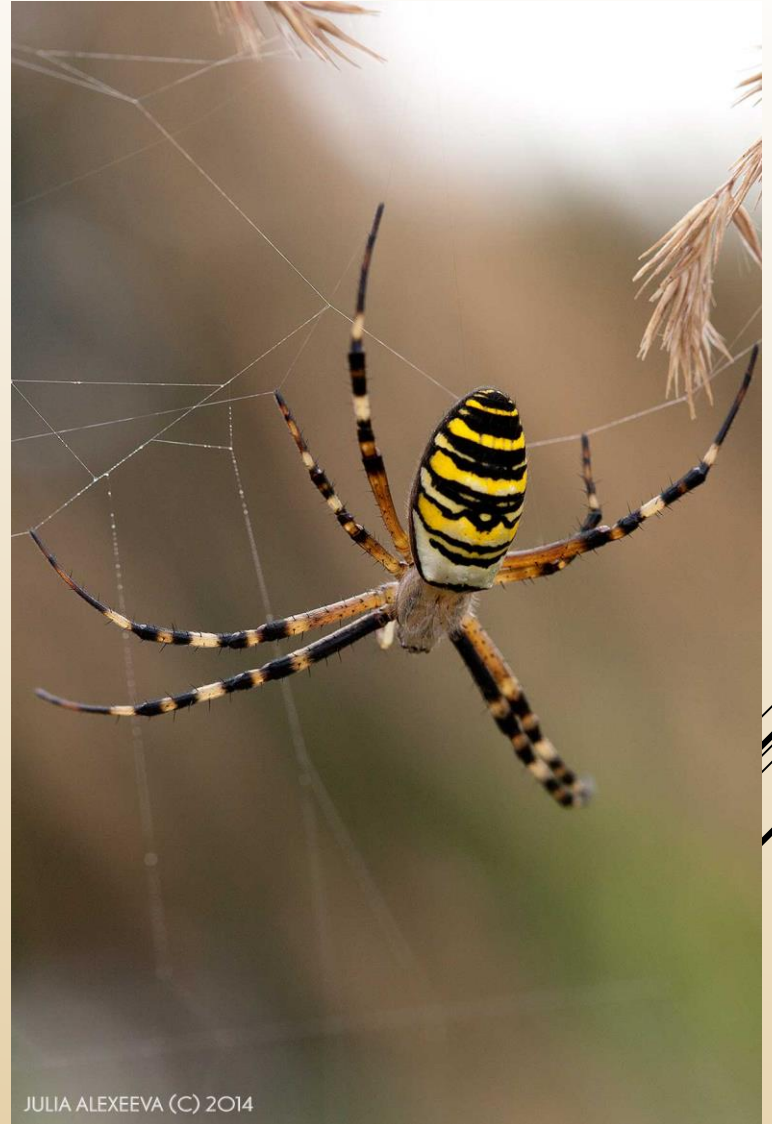


JULIA ALEXEEVA (C) 2014





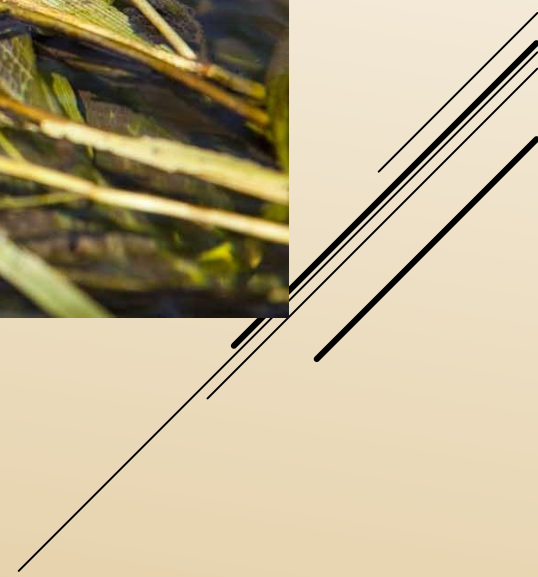
JULIA ALEXEEVA (C) 2014



JULIA ALEXEEVA (C) 2014



JULIA ALEXEEVA (C) 2014





JULIA ALEXEEVA © 2014

ГОСУДАРСТВЕННЫЙ ПРИРОДНЫЙ ЗАКАЗНИК «ДЮННЫЙ»

ПЛОЩАДЬ 18 600 ГА



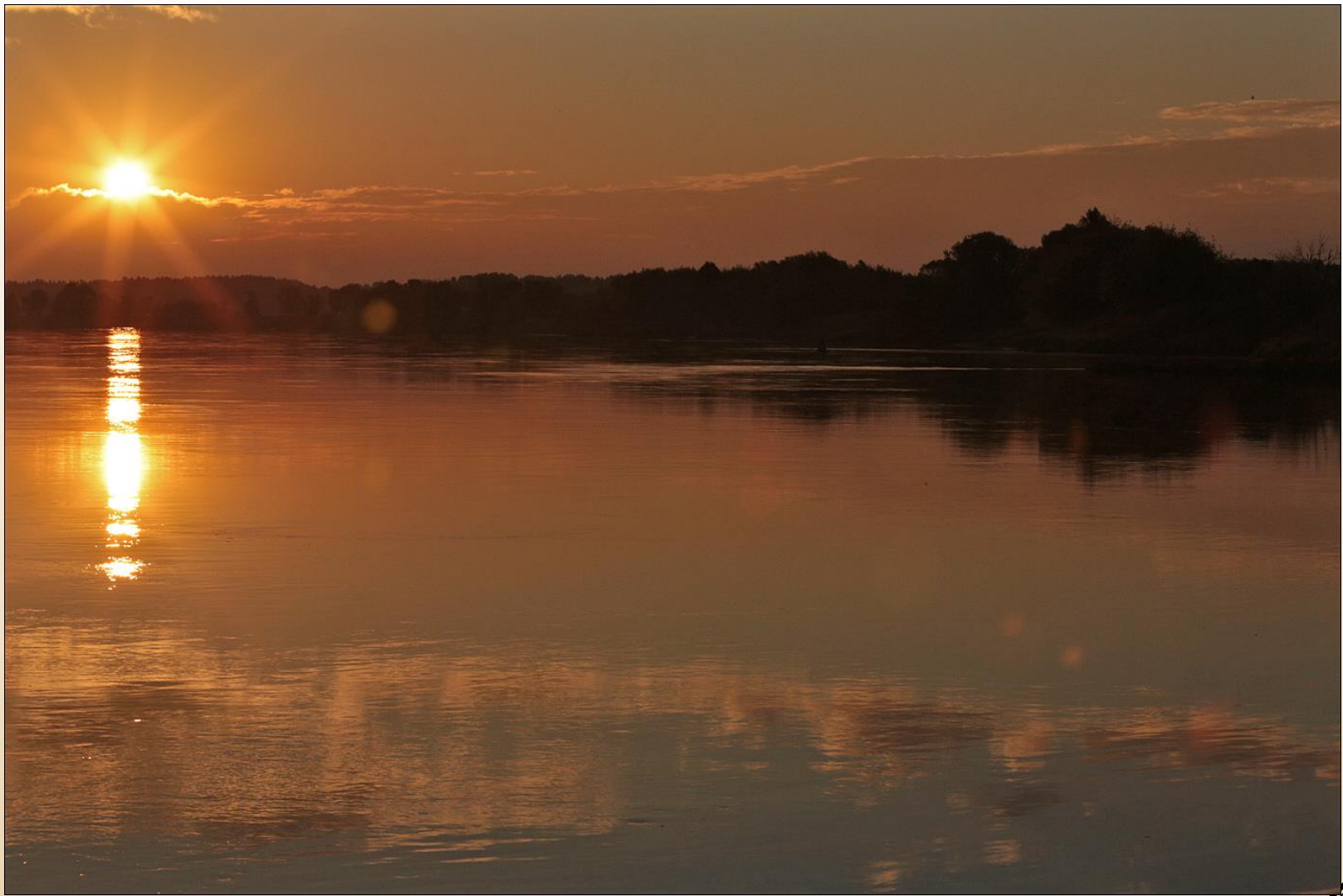
«НЕМАН»

РЕКА В БЕЛОРУССИИ, ЛИТВЕ И КАЛИНИНГРАДСКОЙ ОБЛАСТИ РОССИИ.

ДЛИНА РЕКИ — 937 КМ



ШИРИНА РЕКИ В НИЖНЕМ ТЕЧЕНИИ — 200—400 М,
МЕСТАМИ ДО 640 М.



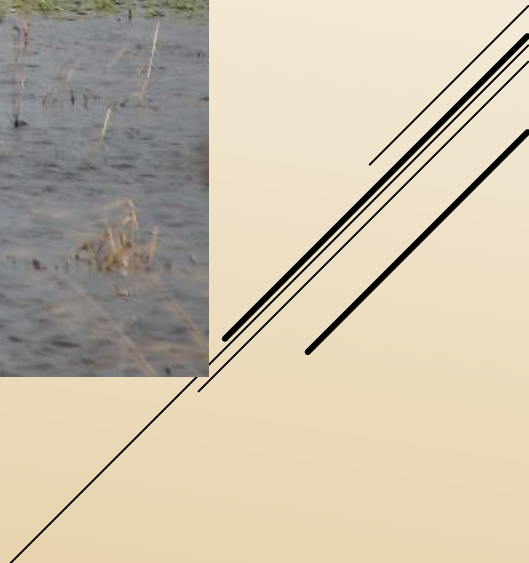
РЕКА «НЕМАН» ВПАДАЕТ В КУРШСКИЙ ЗАЛИВ БАЛТИЙСКОГО МОРЯ,
ОБРАЗУЯ ДЕЛЬТУ С ОСТРОВАМИ.



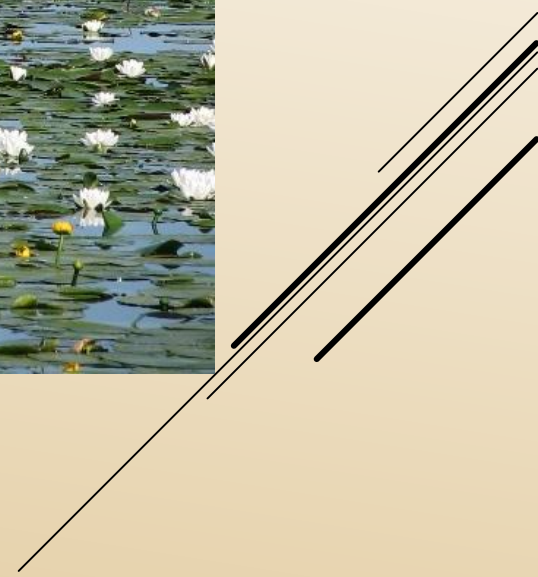
СПОРТИВНАЯ РЫБАЛКА НА РЕКЕ «НЕМАН»















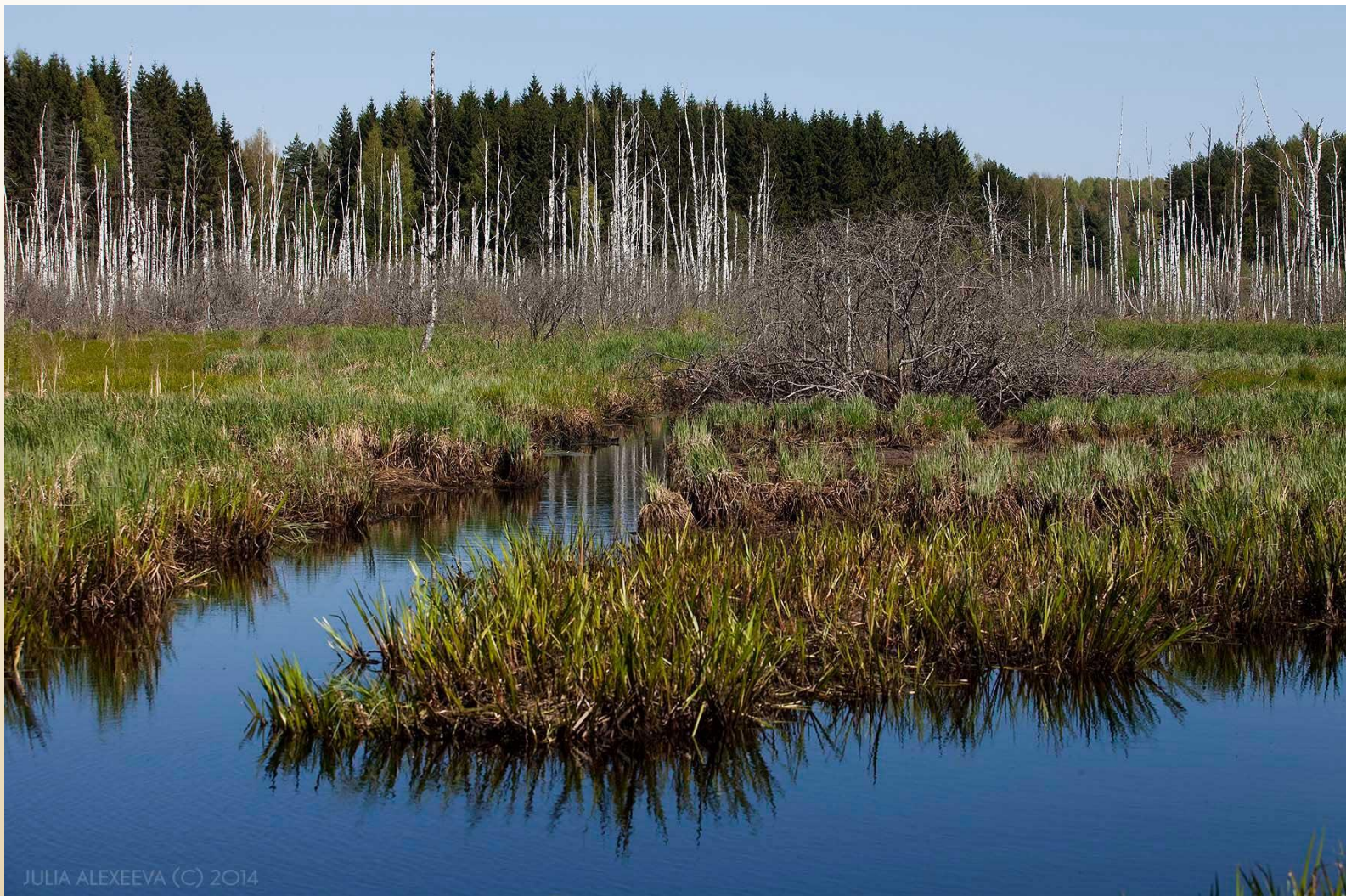
JULIA ALEXEEVA (C) 2014





JULIA ALEXEEVA (C) 2014



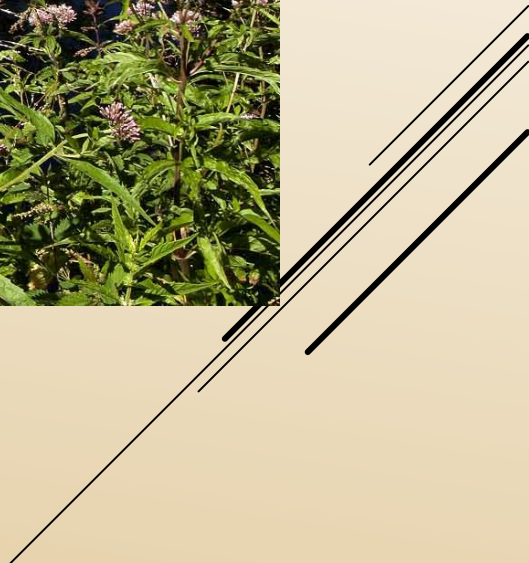


ГОСУДАРСТВЕННЫЙ ПРИРОДНЫЙ ЗАКАЗНИК «ГРОМОВСКИЙ»

ПЛОЩАДЬ 9 900 ГА



JULIA ALEXEËVA © 2014





JULIA ALEXEVA © 2014

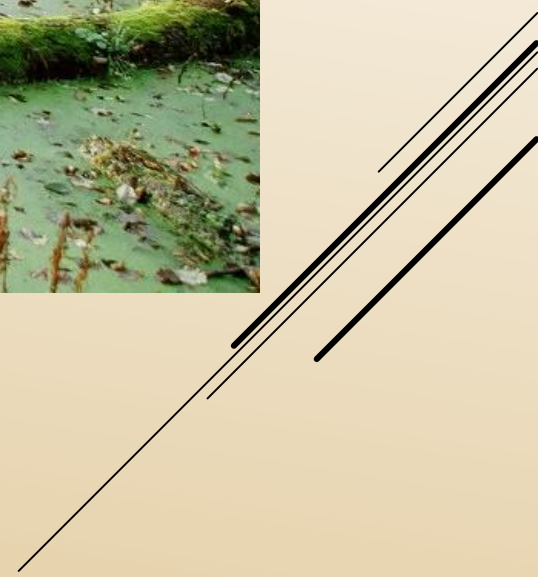


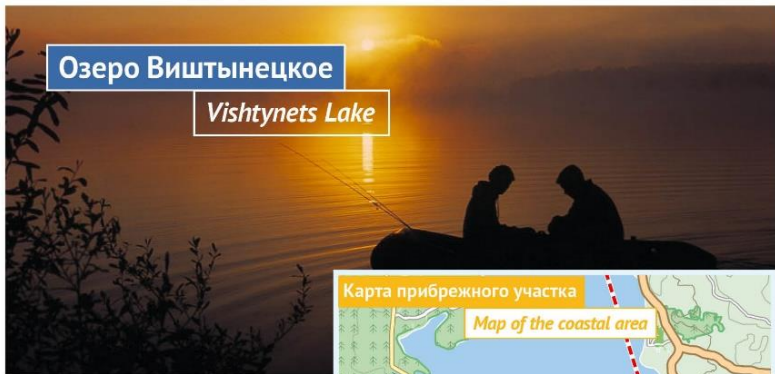


«МОХОВОЕ БОЛОТО»



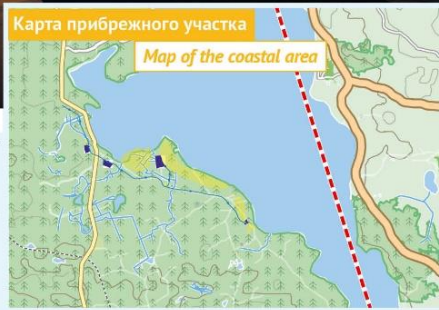






Озеро Виштынецкое

Vishtynets Lake



Карта прибрежного участка

Map of the coastal area

Виштынецкое озеро – озеро естественного происхождения, образованное в результате выщелачивания известняков. Оно образовалось в результате выщелачивания известняков. Оно образовалось в результате выщелачивания известняков. Оно образовалось в результате выщелачивания известняков.

Vishtynets Lake is a lake of glacial origin. It was formed in the post-glacial period of the Holocene. It is about 10 thousand years older than the Baltic Sea and its approximate age is 22-25 thousand years. Water level in the lake is 1.7 meters above sea level. Maximum depth reaches 14 m.

Площадь озера составляет 16,4 кв. км. Его берега покрыты лесом. В озере обитают различные виды рыб. В озере обитают различные виды рыб. В озере обитают различные виды рыб.

The lake is surrounded by forest and Vishtynets Forest adjoins its western (Baltic) bank. The average water level of the lake is about 1.7 meters above sea level. The lake is 1.7 meters above sea level. The lake is 1.7 meters above sea level.

Фауна Виштынецкого озера Fauna of Vishtynets Lake



ИНФОРМАЦИОННЫЙ ЩИТ ДЛЯ ПОСЕТИТЕЛЕЙ ООПТ РЕГИОНАЛЬНОГО ЗНАЧЕНИЯ

Региональный природный парк «Виштынецкий»

Vishtynetsky Nature Park

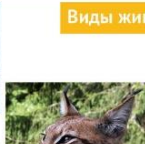
Роминтская пуца Rominten Forest



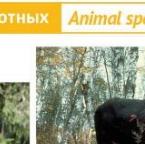
Линкс (Lynx lynx)



Лось (Alces alces)



Волк (Canis lupus)



Медведь (Ursus arctos)



Лань (Capreolus capreolus)

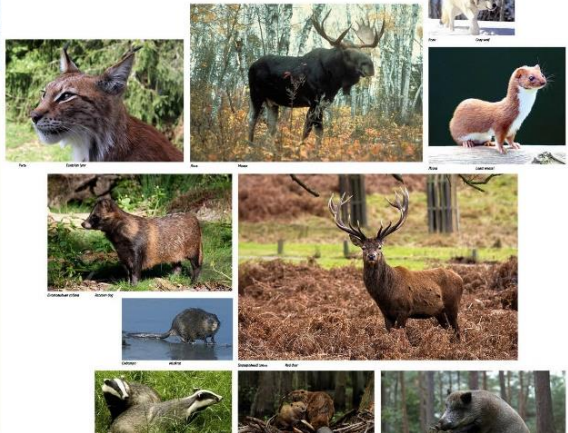


Белая мышь (Sciurus hibernicus)

Роминтская пуца – это лесной массив, расположенный в западной части парка. В нем обитают различные виды животных. В нем обитают различные виды животных. В нем обитают различные виды животных.

Rominten Forest (Russian: Роминтский лес) – это лесной массив, расположенный в западной части парка. В нем обитают различные виды животных. В нем обитают различные виды животных. В нем обитают различные виды животных.

Виды животных Animal species



Виды деревьев Tree species



Роль обыкновенный, Береза повислая, Осина, Ель обыкновенная, Сосна обыкновенная, Сосна горная, Клен остролистный, Немецкий яблоня, Дуб, Аlder, Береза бородавчатая, Silver birch.

Муниципальное предприятие «Виштынецкий парк»
 +7 (4012) 555-200
 +7 (920) 168-64-05

Общая информация о парке Карта маршрутов

General information
about the park

Route map

Региональный природный парк «Виштынецкий»

Vishtynetsky Nature Park

Роминская пуща

Роминская пуща – это уникальный природный парк, который был создан в 1972 году. Он занимает площадь в 100 га и является одним из самых красивых мест в Беларуси. В парке можно увидеть редкие виды растений и животных, а также насладиться прекрасным видом на озеро.

Rominten Forest

Rominten Forest is a forest reserve about two hours of which belongs to Belarus and the rest is shared between Poland and Lithuania. The total area of the forest is about 50 thousand ha.

С 2012 года на родине нашей культуры, в деревне Роминты, создан уникальный природный парк. Он занимает площадь в 100 га и является одним из самых красивых мест в Беларуси. В парке можно увидеть редкие виды растений и животных, а также насладиться прекрасным видом на озеро.

Since 2012 at the birthplace of our culture, in the village of Rominta, a unique natural park has been created. It occupies an area of 100 hectares and is one of the most beautiful places in Belarus. In the park, you can see rare species of plants and animals, and also enjoy the beautiful view of the lake.

Территория
Роминской пущи
Rominten Forest

Территория
Виштынецкого
природного парка

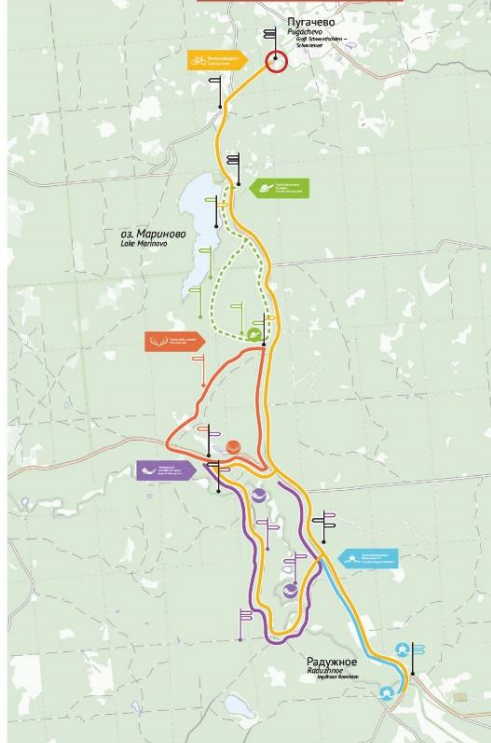
Территория
Виштынецкого
природного парка

Территория
Виштынецкого
природного парка

ОБЩАЯ ИНФОРМАЦИЯ О ПАРКЕ КАРТА МАРШРУТОВ

Описание маршрутов

Tour description



Тропа лесничего Райффа
The path of forester Reiff

Тропа трёх оленей
Three Deer path

Имперский охотничий двор
Imperial Hunting Court

Тропа императора Вильгельма II
The path of Emperor Wilhelm II

Веломаршрут
Cycling route



От озера Мариново до камня лесничего Райффа

Отсюда начинается дорога по каменистому склону к озеру Мариново (Вильгельм II Парк), тот, кто по нему доберется, сам прочувствует прелесть природной красоты — в долине находится Рифффа и, используя его, можно пройти к озеру Мариново. Это место является идеальным местом для наблюдения за птицами и животными в дикой природе.



From Marinovo Lake to Forester Reiff Stone

The stone road to the Hunting Castle of Emperor Wilhelm II starts from Berlin getting there you will enjoy the full hiking trail called "Forester Reiff Path" and, using it, you can reach the Hunting Castle of Emperor Wilhelm II. The stone road is a great place for observing the forest and its inhabitants.

Через древний лес — к местам охотничьих побед Императора Вильгельма II.

Каждый Вильгельм II очень полюбил охотиться в лесу, на нем и со своим семейством устраивали охотничьи выезды. Это и является местом 23 охоты императора, на нем и охотился император Вильгельм II. В охотничьем лесу, недалеко от озера Мариново, находится охотничья тропа, которая была создана в 1914 году. Император Вильгельм II охотился на оленей в этом лесу. Другой — там, где 28 сентября 1912 г. был убит российский царь Николай II и его семья. Это место является местом охоты Императора Вильгельма II.

Across the forest to places of hunting success of Kaiser Wilhelm II.

Kaiser Wilhelm II was very proud of his hunting success and on the sites of particularly memorable events memorial signs were established. The total number of the described signs exceeds 10, but at them are located in the eastern part of the forest that was visited by Kaiser for the first time on September 25, 1910. Kaiser shot a porcupine "Tristan" deer with 24 legs on its antlers, another one — at the site where on September 25, 1912 the moose (Uspenskiy deer) with 14 legs was killed. Another deer was cut off at the site where a hunting victory of Kaiser and deer with 28 legs took place on October 1, 1904.



During this year you can see the stone set up at the site of these successful hunts of Kaiser Wilhelm II who used to believe that the most beautiful deer could be found in this part of Russian Forest.



Через два моста — к руинам Рейсверхофа

Маршрут проходит вдоль живописной долины реки Крайной (Орельской). По пути можно увидеть два старинных моста, построенных в 1935 году. В долине находится — тропа Рейсверхофа — останки дома Рейсверхофа на территории парка. С территории — останки дома Рейсверхофа, построенного в 1940 г. и разрушенного в результате бомбардировки во время Второй мировой войны.



Across two bridges to Reissyerhof ruins

The way leads along the scenic valley of the river Krainaya (Orlovskaya). Along the way you can see two old bridges built in 1935. At the end of the trail you will visit ruins of Reissyerhof — a hunting post of the German Kaiser. Hunting with prepared under ground bunker built in 1940, which is capable of withstanding any bomb attack. Getting himself called "The House of Iron" by the name of his wife, he continued the tradition of building stone towers and fortifications for hunting, in order to receive guests in the shade of his exclusive apartments. There are also evidence that in 1940 he had a meeting with Ludwig Beck in this house.



Олений мост, императорский замок и капелла Св. Губерта

Император полюбил и охотиться и охотничьи выезды в лесу. Именно там, в охотничьем лесу, недалеко от озера Мариново, находится охотничья тропа, которая была создана в 1914 году. Император Вильгельм II охотился на оленей в этом лесу. Другой — там, где 28 сентября 1912 г. был убит российский царь Николай II и его семья. Это место является местом охоты Императора Вильгельма II.



Deer Bridge, Imperial Castle and the Chapel of St. Hubert

The feature that distinguishes emperor from the ordinary people is their attention to details. That's why you should be attentive when walking Wilhelm II Path that is not always busy like a path. Following the old stone road through the forest that leads to the Deer Bridge, you can easily lose the sense of reality and slip into the past. This is because the forest is intertwined by typical trails, and for tourist walks, nevertheless, there it is not always busy like a path. Following the old stone road through the forest that leads to the Deer Bridge to the Chapel of St. Hubert and, finally, to the Hunting Castle. All these places, like the forest, are in the middle of the wooded hill of the estate. Stone towers, hunting castles and with the aid of stone blocks by the forest of great masters, emperors, kings and princes add the feeling of antiquity even to the forest roadside.



По брусчатке — до Оленего моста и озера

Для императора в парке были установлены специальные дорожки. Это место является идеальным местом для наблюдения за птицами и животными в дикой природе. Это место является идеальным местом для наблюдения за птицами и животными в дикой природе.



By stoneblock pavement to the Deer Bridge and back

There are bike paths with routes and places for rest on the road prepared for bicyclists in the Vshnynetsky Park. Bicycles are forbidden around the territory of Vshnynetsky Park and allowed to ride on the roads. The territory of the park is established at the time of Wilhelm II and also preserved concrete bridges, including the famous imperial Deer Bridge, and also the ruins of Reissyerhof, a hunting house of Emperor George, ruins of the Chapel of St. Hubert and the Hunting Castle of Wilhelm II. The length of the path that lies through the woods is about 17 km.

Министерство по туризму Калининградской области

Региональный природный парк «Вишневецкий»

Инфоцентр природного парка «Вишневецкий»

+7 (4012) 555 300

+7 (929) 168-4-09

ИСТОРИЧЕСКАЯ ЧАСТЬ МАРШРУТОВ

РОССИЙСКАЯ ФЕДЕРАЦИЯ
ПРАВИТЕЛЬСТВО КАЛИНИНГРАДСКОЙ ОБЛАСТИ
И ИСПОЛЬЗОВАНИЮ ОБЪЕКТОВ ВОСПРОИЗВОДСТВУ
КАЛИНИНГРАДСКОЙ ОБЛАСТИ
ГОСУДАРСТВЕННОЕ КАЗЕННОЕ УЧРЕЖДЕНИЕ
КАЛИНИНГРАДСКОЙ ОБЛАСТИ «ПРИРОДНЫЙ ПАРК «ВИШТЫНЕЦКИЙ»

Карта природного парка «Виштынецкий»

Природный парк «Виштынецкий»
(государственное учреждение Калининградской области)
от 19 января 2012 г. № 105/ОС об организации природного парка «Виштынецкий»

В границах природного парка «Виштынецкий» запрещается или ограничивается виды деятельности и мероприятия, за исключением мероприятий, осуществляемых в организационной единице территории природного парка, в том числе:

- 1) изменение исторически сложившейся природной ландшафта;
- 2) совершение актов уничтожения экологической, эстетической и рекреационной ценности природного парка;
- 3) разработка историко-природных памятников;
- 4) проведение сплошных рубок лесных насаждений, за исключением сплошных санитарных рубок;
- 5) использование химических препаратов для охраны и защиты лесов, в том числе в научных целях;
- 6) нарушение режима содержания памятника истории и культуры;
- 7) деятельность, влекущая за собой изменение гидрологического режима;
- 8) проведение коммерческих тревов, спортивных и научных экспедиций без согласования сроков и маршрутов с дирекцией природного парка;
- 9) интродукция растений и животных, за исключением мероприятий по восстановлению местных видов растений и животных;
- 10) промышленный сбор диоразитовых пород, грибов, лекарственных растений;
- 11) заезда автотранспортных средств и других механизмов в водно-болотные угодья;
- 12) размещение природной флоры и производственных отходов и мусора;
- 13) размещение овец или специально отведенных для этого мест;
- 14) установка металлических ограждений и проволочных троп в местах не отпавшихся с территории природного парка;
- 15) установка и использование вышек, других информационных знаков и стелов;
- 16) установка и использование вышек и иных средств для радио-обхода пользования без разрешения государственного казенного учреждения Калининградской области «Природный парк «Виштынецкий» и иных средств для радио-обхода в специально отведенных местах (за исключением случаев разрешения вышек посетителям в целях дистанционного наблюдения за природными процессами, наблюдения в образовательных и научных целях с использованием специальных технических средств);

Справки по выдаче разрешений на проезд и стоянку автотранспорта в тандем тележки вне дорог общего пользования можно получить по данным адресам в телефонном режиме.

Адрес: 238022, Калининград, Советский пр-т, 131Т; Е-mail: info@vshytynetskiy.ru; Тел. 8 (4012) 570-476;
Адрес: 238024, Калининградская обл., Нестеровский район, пос. Пугаево, ул. Дабенка, 8А; Тел. 8 962 205 03 66;
8 962 205 04 08; 8 962 205 05 83

ПРИРОДНЫЙ ПАРК «ВИШТЫНЕЦКИЙ»
NATURE PARK «VISHTYNETSKY»

ЗАПРЕЩАЕТСЯ:

- чинить автотранспортных средств;
- вырубать проростки леса, травы;
- загрязнять территорию биологией и промышленными отходами;
- разведение огня вне специально отведенных для этого мест;
- уничтожение и повреждение животных, а также обременять птиц гнезда;
- движение транспортных средств вне дорог общего пользования;
- охота, а также вывозка и выноска добычи.

ВНИМАНИЕ! РЕЖИМ ОСОБОЙ ОХРАНЫ
WARNING! PROTECTED TERRITORY

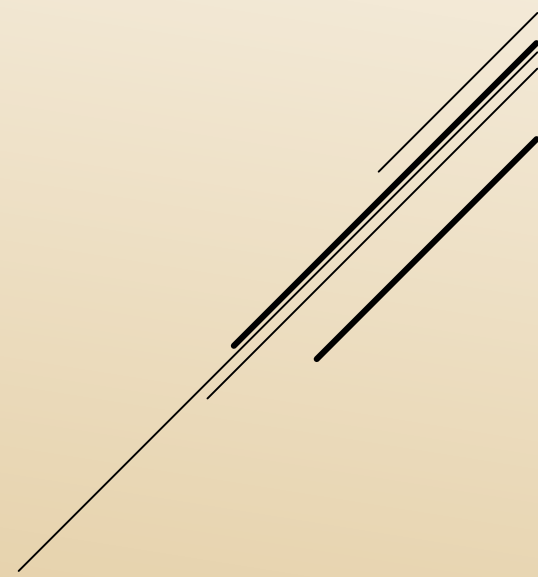
Территория охраняется в соответствии с Федеральным законом от 14 марта 1995 года № 13-ФЗ «Об особо охраняемых природных территориях», Законом Калининградской области от 03 января 2006 года № 377-ОЗ «Об особо охраняемых природных территориях».

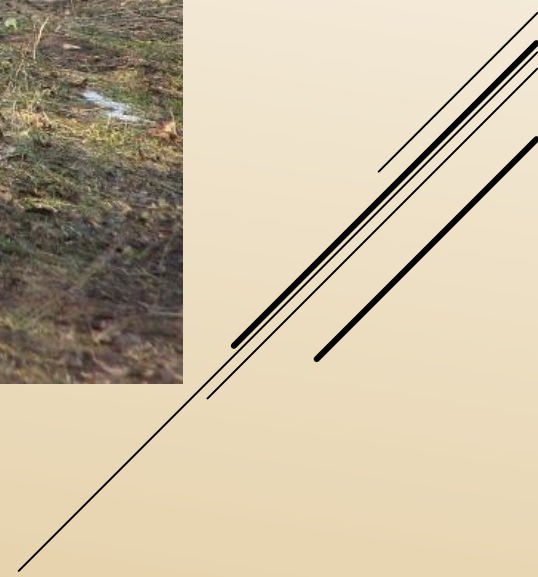
← Начало пешеходных маршрутов
The start of walking paths

← Водопровод 0,65
Water point



СМОТРОВАЯ ПЛОЩАДКА



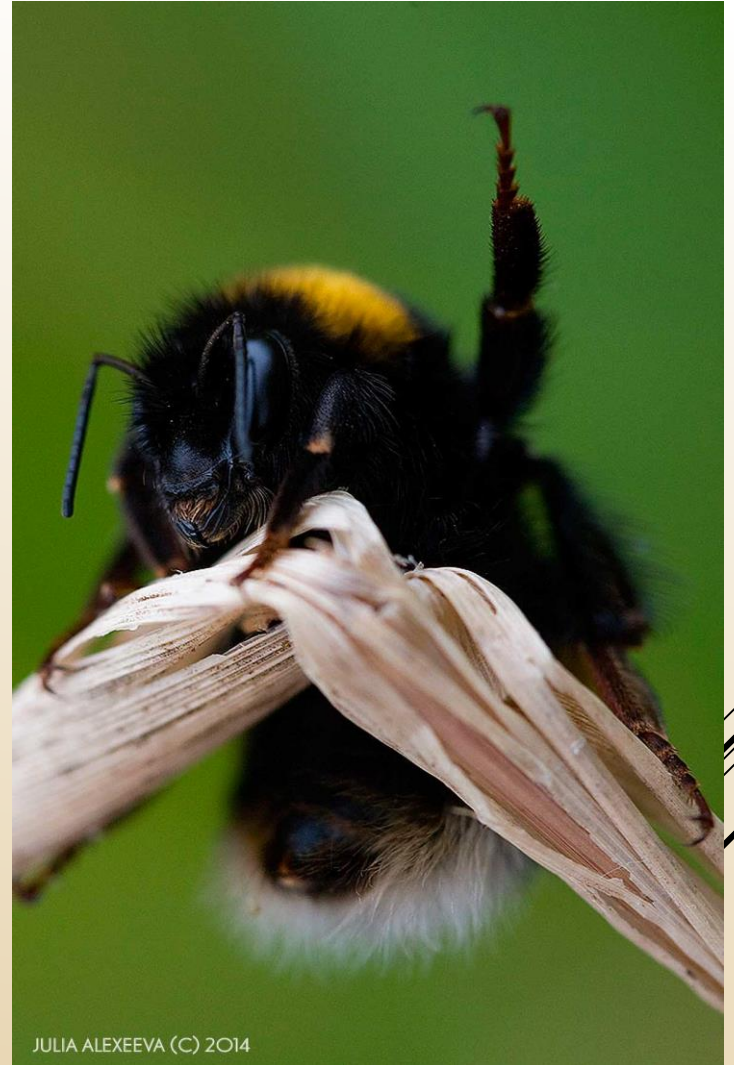




JULIA ALEXEEVA (C) 2014

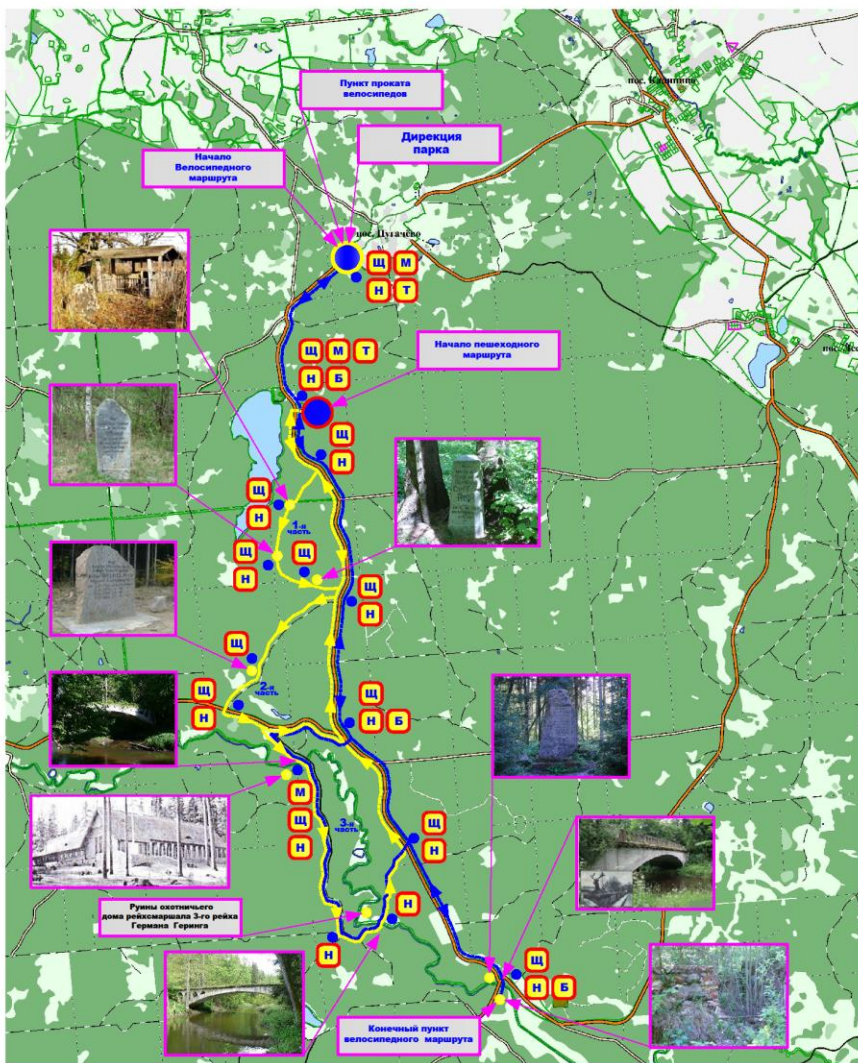


JULIA ALEXEEVA (C) 2014



JULIA ALEXEEVA (C) 2014





Условные обозначения:

- Т Туалет
- Щ Информационный щит
- Н Знаки навигации
- М Контейнер для ТБО
- Б Бенсидка для отдыха
- Объект притяжения туристов
- Место установки знака навигации
- Пешеходный маршрут
- Велосипедный маршрут

СХЕМА
туристических вело- и пешеходных
маршрутов
на территории ООПТ "Природный парк
"Выштынецкий"



ПАМЯТНЫЙ КАМЕНЬ

ПРИНЦУ ФРИДРИХУ КАРЛУ





ПОХОД ПО ЭКОЛОГИЧЕСКОЙ ТРОПЕ



ОГРОМНЫЙ ВАЛУН № 1

ЗАНЕСЕННЫЙ ВАЛДАЙСКИМ ЛЕДНИКОМ



ПАМЯТНЫЙ КАМЕНЬ ЛЕСНИЧЕМУ РАЙФФУ

«ТРОПА ЛЕСНИЧЕГО РАЙФФА»





«ТРОПА ТРЁХ ОЛЕНЕЙ»



«ТРОПА ТРЁХ ОЛЕНЕЙ»



ПЕШЕХОДНЫЙ МАРШРУТ

К ОГРОМНОМУ ВАЛУНУ № 2



ЕЖЕГОДНЫЙ ФЕСТИВАЛЬ ДУХОВНОГО РАЗВИТИЯ «ПРАНА»
НА ЖИВОПИСНОМ БЕРЕГУ РЕКИ «КРАСНАЯ»





**МЕЖДУНАРОДНЫЕ СОРЕВНОВАНИЯ
ПО СПОРТИВНОЙ СТРЕЛБЕ ИЗ ЛУКА В ПРОГРАММЕ 3Д**







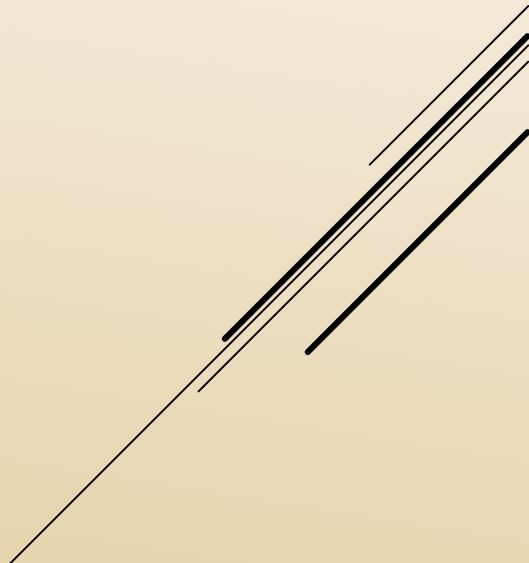






ФЕСТИВАЛЬ «МОЛОДЕЖИ»

С УЧАСТИЕМ ГУБЕРНАТОРА КАЛИНИНГРАДСКОЙ ОБЛАСТИ И.Н. ЦУКАНОВЫМ







**ДИРЕКЦИЯ ПРИРОДНОГО ПАРКА «ВИШТЫНЕЦКИЙ»
В ПОСЕЛКЕ ПУГАЧЕВО**





ЦЕНТР ЭКОЛОГИЧЕСКОГО ПРОСВЕЩЕНИЯ НАСЕЛЕНИЯ







ЭКСПЕДИЦИЯ РОССИЙСКИХ АРХЕОЛОГОВ
В ПРИРОДНОМ ПАРКЕ «ВИШТЫНЕЦКИЙ»



ПОСАДКА МОЛОДОГО ЛЕСА



ЗОНА ОТДЫХА НА БЕРЕГУ ОЗЕРА



РОССИЙСКАЯ ФЕДЕРАЦИЯ
ПРАВИТЕЛЬСТВО КАЛИНИНГРАДСКОЙ ОБЛАСТИ
АГЕНТСТВО ПО ОХРАНЕ, ВОСПРОИЗВОДСТВУ
И ИСПОЛЬЗОВАНИЮ ОБЪЕКТОВ ЖИВОТНОГО МИРА И ЛЕСОВ
КАЛИНИНГРАДСКОЙ ОБЛАСТИ
ГОСУДАРСТВЕННОЕ КАЗЕННОЕ УЧРЕЖДЕНИЕ
КАЛИНИНГРАДСКОЙ ОБЛАСТИ «ПРИРОДНЫЙ ПАРК «ВИШТЫНЕЦКИЙ»

Карта природного парка «Виштынецкий»



Природный парк «Виштынецкий»
(постановление правительства Калининградской области
от 19 января 2012 г. №9 «Об организации природного парка «Виштынецкий»)

В границах природного парка «Виштынецкий» запрещаются или ограничиваются виды деятельности, влекущие за собой снижение эстетической, эстетической, культурной и рекреационной ценности территории природного парка, в том числе:

- 1) изменение исторически сложившейся природного ландшафта;
- 2) снижение или уничтожение экологических, эстетических и рекреационных качеств природного парка;
- 3) разработка месторождений полезных ископаемых;
- 4) проведение сплошных рубок лесных насаждений, за исключением сплошных санитарных рубок;
- 5) использование токсичных химических препаратов для охраны и защиты лесов, в том числе в научных целях;
- 6) нарушение режима содержания памятников истории и культуры;
- 7) деятельность, влекущая за собой изменение природного режима;
- 8) проведение коммерческих туров, спортивных и научных экспедиций без согласования сроков и маршрутов с дирекцией природного парка;
- 9) нарушение растительного и животного, за исключением мероприятий по рекультивации местных видов растений и животных;
- 10) промышленный сбор диких грибов, лекарственных растений;
- 11) мойка автотранспортных средств и других механизмов в водных объектах и на их берегах;
- 12) загромождение территории бытовыми и производственными отходами и мусором;
- 13) разведение огня вне специально отведенных для этого мест;
- 14) установка палаточных лагерей и прокладка троп в местах, не согласованных с дирекцией природного парка;
- 15) уничтожение и повреждение аншлагов, других информационных знаков и стенов природного парка, а также оборудованных мест отдыха;
- 16) движение транспортных и иных средств вне дорог общего пользования без разрешения государственного казенного учреждения Калининградской области «Природный парк «Виштынецкий», а также стоянка транспорта вне специально отведенных мест (за исключением проезда работников лесного хозяйства, а также закондателем полномочными по безречетственному доступу на территорию при осуществлении служебной деятельности).

Справки по выдаче разрешений на проезд и стоянку автотранспорта тяжелой техники
вне дорог общего пользования можно получить по данному адресу и телефону:
Адрес: 238022, Калининград, Советский пр-т, 13/17; E-mail: avtopt.direk@mail.ru; Тел.: 8 (4012) 570-476;
Адрес: 238024, Калининградская обл., Местаровский р-он, пос. Пуганово, ул. Ойрман, 9А; Тел.: 8 962 265 53 95;
8 962 265 54 08; 8 962 265 65 63.



ГРУППА ИНОСТРАННЫХ ТУРИСТОВ







ЛЮБИТЕ
И
БЕРЕГИТЕ ПРИРОДУ





СПАСИБО ЗА ВНИМАНИЕ!

